

## 第3章 食肉の購入価格

ここでは、食肉の購入価格の変化についてみることにする。次にみるように、特に牛肉について国産と輸入の差異が明らかとなっている。

### 1 牛肉

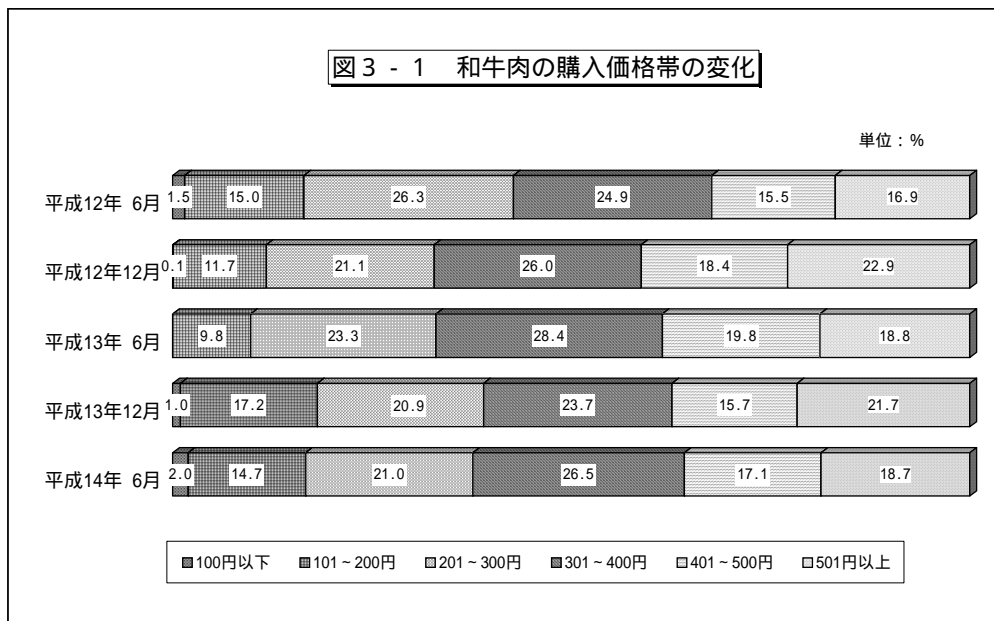
#### (1) 牛肉

##### 和牛肉

和牛肉 100g 当たりの購入価格帯は、「501 円以上」が 18.7%と最も多く、次いで「401～500 円」が 17.1%、「351～400 円」が 16.7%等と続いている。概ね 351 円以上の高価格帯に集中している。(図3-1、表3-1)

平均価格は 389.1 円と食肉の中で最も高い。

世帯構成別、年齢別でみると、高齢層ほど高価格帯の牛肉を購入している。



購入価格帯の割合については、平成12年6月調査はそれぞれの食肉について、各価格帯における1世帯当たり平均購入頻度(各食肉における価格帯別の延べ購入回数÷各食肉における購入世帯数×100)で示したが、平成12年12月調査から、各購入価格帯の構成比(各食肉における価格帯別の延べ購入回数÷各食肉における価格帯別延べ購入回数の和×100)で示すこととした。

表3 - 1 和牛肉の購入価格帯

		購入世帯数	延べ購入回数	全体	100円以下	101～150円	151～200円	201～250円	251～300円	301～350円	351～400円	401～500円	501円以上	平均価格
		世帯	回	%	%	%	%	%	%	%	%	%	%	円
	平成12年 6月	875	1,290	100.0	1.5	4.3	10.7	10.9	15.4	10.7	14.2	15.5	16.9	378.2
	12月	808	1,155	100.0	0.1	1.4	10.3	8.1	13.0	11.1	14.9	18.4	22.9	440.7
	平成13年 6月	752	1,032	100.0	-	1.3	8.5	10.0	13.3	12.8	15.6	19.8	18.8	414.9
	12月	480	605	100.0	1.0	6.3	10.9	9.3	11.6	9.3	14.4	15.7	21.7	397.3
	平成14年 6月	622	863	100.0	2.0	4.5	10.2	7.1	13.9	9.8	16.7	17.1	18.7	389.1
所得階層	300万円未満	39	50	100.0	2.0	4.0	8.0	6.0	16.0	10.0	10.0	16.0	28.0	477.4
	300～499万円	158	205	100.0	1.0	3.9	11.2	6.8	15.1	8.8	16.1	16.6	20.5	375.6
	500～699万円	150	206	100.0	4.4	8.3	9.2	7.8	14.1	8.7	16.5	16.5	14.6	354.5
	700～999万円	158	234	100.0	1.7	3.8	12.8	8.1	14.5	9.4	14.1	18.4	17.1	377.2
	1000万円以上	97	143	100.0	0.7	0.7	6.3	4.2	9.8	14.7	25.2	16.8	21.7	445.9
	無回答	20	25	100.0	-	8.0	12.0	12.0	16.0	4.0	12.0	20.0	16.0	423.9
検定結果：*														
世帯構成	子供が小学生以下の世帯	105	140	100.0	2.1	9.3	15.0	4.3	17.9	6.4	15.7	18.6	10.7	351.0
	成長期の子供がいる世帯	146	203	100.0	1.0	6.4	15.3	11.3	10.3	10.8	19.2	12.8	12.8	354.9
	20歳代の成人がいる世帯	125	168	100.0	3.6	4.2	8.3	6.0	17.9	8.9	19.6	19.0	12.5	381.2
	子供がいない世帯	147	207	100.0	2.4	2.4	7.7	7.7	11.1	8.2	16.4	19.8	24.2	423.8
	高齢者のみの世帯	99	145	100.0	0.7	0.7	4.1	4.1	14.5	15.2	11.0	15.9	33.8	469.3
検定結果：**														
家事担当者年齢	30歳未満	41	50	100.0	4.0	6.0	10.0	2.0	16.0	8.0	24.0	18.0	12.0	358.8
	30～39歳未満	150	195	100.0	2.6	7.7	15.4	6.7	14.9	8.2	15.9	16.9	11.8	366.1
	40～49歳未満	124	162	100.0	0.6	4.9	17.9	11.1	15.4	8.0	14.2	13.6	14.2	346.4
	50～59歳未満	139	201	100.0	3.0	3.0	6.5	8.5	11.4	9.5	21.4	18.9	17.9	391.5
	60歳以上	168	255	100.0	1.2	2.7	4.3	4.7	13.7	12.9	13.7	18.0	28.6	449.7
	検定結果：*													
職業	持っている	243	324	100.0	2.2	5.2	14.2	8.0	13.0	8.3	16.0	16.7	16.4	366.6
	持っていない	369	525	100.0	1.7	4.2	8.0	6.7	14.5	10.7	16.6	17.5	20.2	405.6
	無回答	10	14	100.0	7.1	-	-	-	14.3	14.3	35.7	14.3	14.3	412.0
検定結果：-														
地域	東日本	287	360	100.0	1.9	4.7	11.4	7.5	11.4	6.9	19.2	17.2	19.7	383.5
	西日本	335	503	100.0	2.0	4.4	9.3	6.8	15.7	11.9	14.9	17.1	17.9	393.4
検定結果：-														

(注1) 平成12年度調査から調査結果は実際の購入価格に基づいた計算値であるので、調査結果の比較に当たっては留意されたい

(注2) 購入価格帯は、平成12年12月調査より、延べ購入回数に対する各価格帯における延べ購入回数割合とした(平成12年12月報告書から平成12年6月調査の結果は、この計算方法に準じて再計算した数値としているので、平成12年6月の報告書の数値とは異なる)

### その他の国産牛肉

その他の国産牛肉100g当たりの購入価格帯は、「151～200円」が20.7%、「251～300円」が18.8%、「201～250円」が16.1%となっており、151円から300円の価格帯に集中している。(図3-2、表3-2)

平均価格は263.2円となっている。

家事担当者の年齢別でみると、若い年齢層ほど低価格帯の牛肉を購入する世帯が多く、特に200円以下の価格帯で顕著となっている。

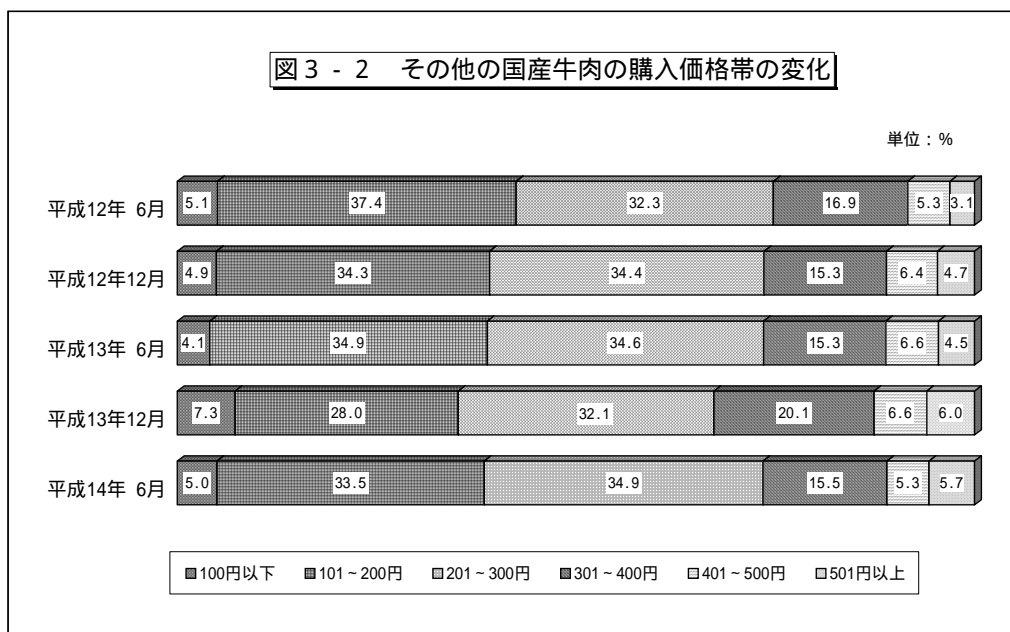


表3-2 その他の国産牛肉の購入価格帯

		購入世帯数	延べ購入回数	全体	100円以下	101～150円	151～200円	201～250円	251～300円	301～350円	351～400円	401～500円	501円以上	平均価格
		世帯	回	%	%	%	%	%	%	%	%	%	%	円
	平成12年 6月	697	908	100.0	5.1	11.0	26.4	14.3	18.0	9.6	7.3	5.3	3.1	253.5
	12月	851	1,159	100.0	4.9	12.0	22.3	16.0	18.4	8.1	7.2	6.4	4.7	259.8
	平成13年 6月	861	1,149	100.0	4.1	11.1	23.8	16.6	18.0	8.9	6.4	6.6	4.5	264.0
	12月	377	468	100.0	7.3	9.0	19.0	15.2	16.9	11.3	8.8	6.6	6.0	276.7
	平成14年 6月	551	701	100.0	5.0	12.8	20.7	16.1	18.8	6.4	9.1	5.3	5.7	263.2
所得階層	300万円未満	30	35	100.0	2.9	20.0	22.9	8.6	14.3	5.7	14.3	5.7	5.7	257.3
	300～499万円	114	142	100.0	6.3	15.5	21.8	12.7	22.5	6.3	4.2	6.3	4.2	236.0
	500～699万円	165	204	100.0	4.9	16.7	19.6	18.6	16.2	4.4	11.3	2.9	5.4	249.3
	700～999万円	133	176	100.0	6.8	10.8	21.6	17.6	20.5	7.4	6.8	4.0	4.5	250.7
	1000万円以上	89	116	100.0	1.7	5.2	19.0	15.5	19.8	6.9	12.9	8.6	10.3	333.8
	無回答	20	28	100.0	3.6	7.1	21.4	17.9	10.7	14.3	10.7	10.7	3.6	271.7
	検定結果：-													
世帯構成	子供が小学生以下の世帯	113	140	100.0	6.4	14.3	25.0	14.3	20.7	6.4	5.7	2.9	4.3	235.6
	成長期の子供がいる世帯	164	217	100.0	2.8	11.5	22.1	18.0	18.0	6.9	11.5	6.5	2.8	262.6
	20歳代の成人がいる世帯	122	151	100.0	7.3	15.2	23.8	17.2	14.6	2.0	7.3	6.0	6.6	258.3
	子供がいない世帯	98	129	100.0	7.0	10.1	12.4	13.2	21.7	11.6	7.8	6.2	10.1	297.8
	高齢者のみの世帯	54	64	100.0	-	14.1	15.6	17.2	21.9	4.7	15.6	3.1	7.8	284.4
検定結果：**														
家事担当者年齢	30歳未満	47	55	100.0	16.4	27.3	21.8	9.1	14.5	1.8	1.8	3.6	3.6	200.3
	30～39歳未満	147	178	100.0	6.7	17.4	24.2	16.9	18.0	3.4	5.6	3.4	4.5	236.7
	40～49歳未満	151	206	100.0	3.4	8.7	22.8	16.5	18.9	8.3	11.2	5.8	4.4	275.9
	50～59歳未満	108	135	100.0	5.2	7.4	20.7	17.8	18.5	5.9	12.6	5.2	6.7	271.4
	60歳以上	98	127	100.0	-	12.6	11.8	15.7	22.0	10.2	10.2	7.9	9.4	307.6
検定結果：**														
職業	持っている	242	303	100.0	4.3	13.9	21.5	19.5	18.2	5.9	9.9	3.6	3.3	252.2
	持っていない	297	383	100.0	5.5	12.5	20.4	13.3	19.3	7.0	8.6	6.0	7.3	270.3
	無回答	12	15	100.0	6.7	-	13.3	20.0	20.0	-	6.7	20.0	13.3	327.8
検定結果：-														
地域	東日本	274	335	100.0	4.8	13.1	17.3	17.0	18.2	6.9	9.3	5.4	8.1	268.2
	西日本	277	366	100.0	5.2	12.6	23.8	15.3	19.4	6.0	9.0	5.2	3.6	258.6
検定結果：-														

(注1) 平成12年度調査から調査結果は実際の購入価格に基づいた計算値であるので、調査結果の比較に当たっては留意されたい

(注2) 購入価格帯は、平成12年12月調査より、延べ購入回数に対する各価格帯における延べ購入回数割合とした(平成12年12月報告書から平成12年6月調査の結果は、この計算方法に準じて再計算した数値としているので、平成12年6月の報告書の数値とは異なる)

## 輸入牛肉

輸入牛肉 100g 当たりの購入価格帯は、「151～200 円」が 32.6%と最も多く、次いで「101～150 円」が 24.3%、「100 円以下」が 19.0%となっており、購入価格帯は 200 円以下に集中している。(図 3 - 3、表 3 - 3)

平均価格は 167.1 円となっている。

世帯構成別では、小さい子供がいる世帯ほど低価格帯の牛肉を購入する世帯が多い。

年齢別では、30 歳未満の若い年齢層で 100 円以下の低価格の牛肉を購入する世帯が比較的多くなっている。

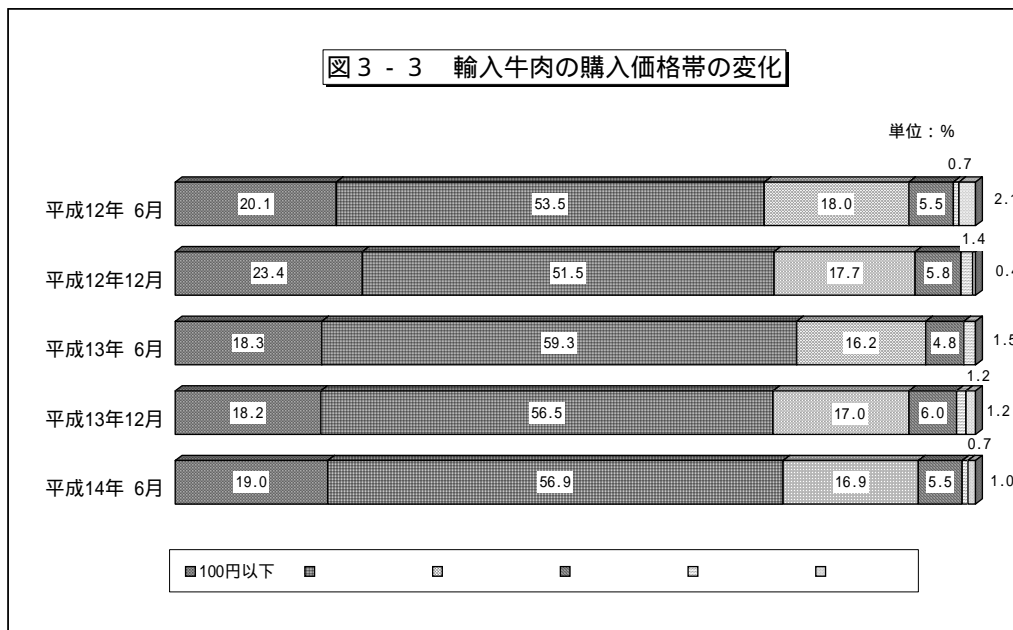


表3-3 輸入牛肉の購入価格帯

		購入世帯数	延べ購入回数	全体	100円以下	101～150円	151～200円	201～250円	251～300円	301～350円	351～400円	401～500円	501円以上	平均価格
		世帯	回	%	%	%	%	%	%	%	%	%	%	円
平成12年 6月		234	288	100.0	20.1	22.9	30.6	10.4	7.6	3.8	1.7	0.7	2.1	174.9
12月		241	278	100.0	23.4	23.4	28.1	10.1	7.6	2.9	2.9	1.4	0.4	169.7
平成13年 6月		242	273	100.0	18.3	29.3	30.0	10.3	5.9	3.3	1.5	1.5	-	167.8
12月		213	253	100.0	18.2	25.3	31.2	10.7	6.3	2.8	3.2	1.2	1.2	178.9
平成14年 6月		342	420	100.0	19.0	24.3	32.6	9.0	7.9	2.9	2.6	0.7	1.0	167.1
所得階層	300万円未満	32	40	100.0	22.5	35.0	27.5	10.0	2.5	-	-	-	2.5	134.2
	300～499万円	96	117	100.0	23.1	25.6	29.9	7.7	9.4	2.6	-	-	1.7	149.5
	500～699万円	89	103	100.0	23.3	18.4	38.8	5.8	3.9	2.9	3.9	2.9	-	177.5
	700～999万円	71	93	100.0	15.1	29.0	29.0	11.8	10.8	1.1	3.2	-	-	171.6
	1000万円以上	47	57	100.0	8.8	15.8	35.1	12.3	12.3	8.8	7.0	-	-	197.9
	無回答	7	10	100.0	10.0	30.0	40.0	10.0	-	-	-	-	10.0	179.8
検定結果：**														
世帯構成	子供が小学生以下の世帯	78	88	100.0	20.5	30.7	33.0	9.1	2.3	2.3	-	1.1	1.1	157.8
	成長期の子供がいる世帯	132	170	100.0	20.0	28.2	30.0	8.8	8.8	-	2.9	1.2	-	168.1
	20歳代の成人がいる世帯	82	97	100.0	23.7	18.6	30.9	8.2	8.2	2.1	5.2	-	3.1	156.3
	子供がいない世帯	38	48	100.0	4.2	14.6	39.6	10.4	12.5	16.7	2.1	-	-	208.3
	高齢者のみの世帯	12	17	100.0	17.6	11.8	47.1	11.8	11.8	-	-	-	-	167.7
検定結果：**														
家事担当者年齢	30歳未満	48	57	100.0	33.3	12.3	35.1	7.0	1.8	1.8	1.8	1.8	5.3	136.6
	30～39歳未満	115	133	100.0	19.5	27.1	33.1	9.8	4.5	3.0	1.5	1.5	-	166.6
	40～49歳未満	99	123	100.0	17.9	31.7	29.3	8.1	9.8	-	2.4	-	0.8	163.9
	50～59歳未満	51	70	100.0	11.4	20.0	31.4	8.6	14.3	7.1	7.1	-	-	199.0
	60歳以上	29	37	100.0	13.5	16.2	40.5	13.5	10.8	5.4	-	-	-	182.5
検定結果：**														
職業	持っている	164	208	100.0	15.4	26.4	34.1	8.2	10.6	1.9	2.9	-	0.5	169.3
	持っていない	174	207	100.0	23.2	22.7	30.0	10.1	5.3	3.9	2.4	1.4	1.0	163.5
	無回答	4	5	100.0	-	-	80.0	-	-	-	-	-	20.0	233.3
検定結果：-														
地域	東日本	207	256	100.0	16.0	26.6	31.3	9.0	7.8	3.9	3.5	0.4	1.6	168.0
	西日本	135	164	100.0	23.8	20.7	34.8	9.1	7.9	1.2	1.2	1.2	-	165.4
検定結果：-														

(注1) 平成12年度調査から調査結果は実際の購入価格に基づいた計算値であるので、調査結果の比較に当たっては留意されたい

(注2) 購入価格帯は、平成12年12月調査より、延べ購入回数に対する各価格帯における延べ購入回数割合とした(平成12年12月報告書から平成12年6月調査の結果は、この計算方法に準じて再計算した数値としているので、平成12年6月の報告書の数値とは異なる)

## 2 豚肉

豚肉の100g当たりの購入価格帯は、「151～200円」が34.4%と最も多く、次いで「101～150円」が27.8%、「100円以下」が19.5%等となっており、200円以下に集中している。(図3-4、表3-4)

平均価格は157.2円となっている。

所得階層別で見ると、高所得層ほど平均価格が高い。

家事担当者の職業の有無別では、家事担当者が無職の方が平均価格が高い。

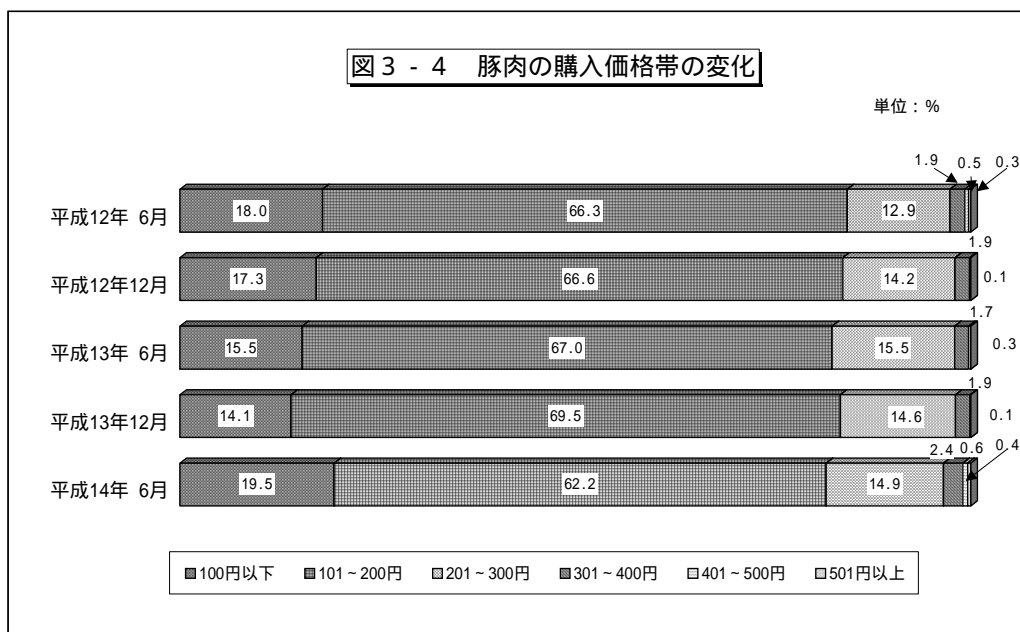


表3 - 4 豚肉の購入価格帯

		購入世帯数	延べ購入回数	全体	100円以下	101～150円	151～200円	201～250円	251～300円	301～350円	351～400円	401～500円	501円以上	平均価格
		世帯	回	%	%	%	%	%	%	%	%	%	%	円
平成12年 6月		1,689	2,866	100.0	18.0	32.7	33.6	8.5	4.4	1.4	0.5	0.5	0.3	159.1
12月		1,716	2,828	100.0	17.3	31.9	34.7	9.3	4.9	1.4	0.5	0.1	-	160.5
平成13年 6月		1,712	2,851	100.0	15.5	32.2	34.8	10.4	5.1	1.1	0.6	0.3	-	162.0
12月		1,806	3,518	100.0	14.1	33.5	36.0	9.9	4.7	1.1	0.8	0.1	-	161.9
平成14年 6月		1,773	3,217	100.0	19.5	27.8	34.4	10.2	4.7	1.5	0.9	0.6	0.4	157.2
所得階層	300万円未満	148	252	100.0	24.2	27.8	29.4	11.5	3.6	2.8	0.8	-	-	150.0
	300～499万円	456	805	100.0	22.7	28.6	31.7	9.4	4.3	1.0	1.0	0.7	0.5	152.5
	500～699万円	454	814	100.0	20.8	28.4	35.0	8.7	4.2	1.6	0.6	0.4	0.4	153.2
	700～999万円	433	824	100.0	19.2	26.7	32.9	11.7	5.5	1.8	1.1	0.8	0.4	158.1
	1000万円以上	230	419	100.0	12.2	26.7	42.5	9.8	5.5	1.4	1.4	0.2	0.2	166.6
	無回答	52	103	100.0	5.8	29.1	43.7	13.6	3.9	-	-	1.9	1.9	198.4
検定結果：*														
世帯構成	子供が小学生以下の世帯	387	685	100.0	21.5	28.8	35.8	7.6	3.4	1.6	0.6	0.1	0.7	157.4
	成長期の子供がいる世帯	468	917	100.0	19.3	32.1	34.1	7.2	4.5	1.0	0.7	0.9	0.3	152.1
	20歳代の成人がいる世帯	419	754	100.0	26.3	29.0	30.5	8.5	3.4	0.9	0.7	0.4	0.3	147.8
	子供がいない世帯	312	546	100.0	12.3	22.2	36.1	16.3	7.1	2.7	2.2	0.9	0.2	176.1
	高齢者のみの世帯	187	315	100.0	12.4	19.7	39.0	17.8	6.7	2.2	1.0	0.6	0.6	170.9
検定結果：**														
家事担当者年齢	30歳未満	199	348	100.0	30.5	31.0	28.7	5.7	2.6	0.6	0.6	-	0.3	134.0
	30～39歳未満	508	880	100.0	21.9	29.4	34.9	6.8	3.9	1.6	0.5	0.5	0.6	155.0
	40～49歳未満	404	772	100.0	19.3	30.2	34.1	8.9	4.7	1.2	0.6	0.8	0.3	154.2
	50～59歳未満	337	646	100.0	17.0	27.4	34.2	11.9	5.3	1.7	1.5	0.8	0.2	161.0
	60歳以上	325	571	100.0	12.3	20.3	38.0	17.7	6.5	2.3	1.6	0.7	0.7	175.7
検定結果：**														
職業	持っている	741	1,321	100.0	21.0	29.8	33.4	9.0	4.5	0.8	0.8	0.6	0.2	150.9
	持っていない	1,007	1,848	100.0	18.6	26.6	35.0	10.9	4.8	2.0	1.1	0.6	0.5	161.6
	無回答	25	48	100.0	12.5	18.8	43.8	14.6	6.3	4.2	-	-	-	171.1
検定結果：*														
地域	東日本	1,096	2,068	100.0	20.2	29.0	32.9	10.3	4.4	1.6	0.9	0.4	0.3	154.4
	西日本	677	1,149	100.0	18.3	25.6	37.2	9.9	5.2	1.4	1.0	0.9	0.5	162.5
検定結果：-														

(注1) 平成12年度調査から調査結果は実際の購入価格に基づいた計算値であるので、調査結果の比較に当たっては留意されたい

(注2) 購入価格帯は、平成12年12月調査より、延べ購入回数に対する各価格帯における延べ購入回数割合とした(平成12年12月報告書から平成12年6月調査の結果は、この計算方法に準じて再計算した数値としているので、平成12年6月の報告書の数値とは異なる)



### 3 挽肉

挽肉 100g 当たりの購入価格帯は、「100 円以下」が 46.6%と最も多く、次いで「101 ~ 150 円」が 38.6%、「151 ~ 200 円」が 10.5%となっており、200 円以下の価格帯に集中している。(図 3 - 5、表 3 - 5 )

平均価格は 115.6 円となっている。

所得階層別で見ると、高所得層ほど平均購入価格が高い。

世帯構成別、年齢別で見ると、概ね高齢層ほど平均購入価格が高い。

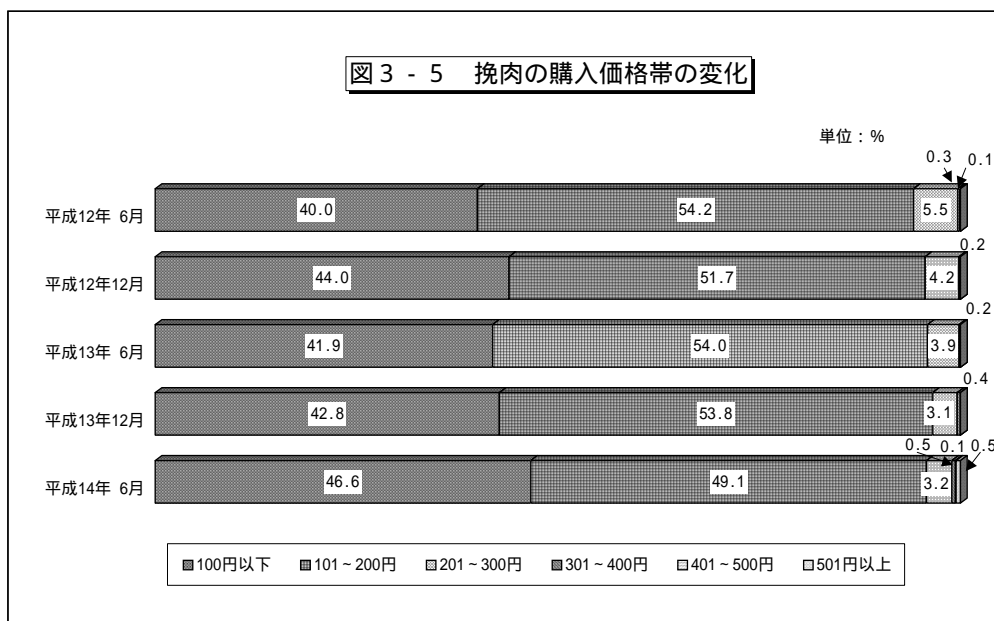


表3 - 5 挽肉の購入価格帯

		購入世帯数	延べ購入回数	全体	100円以下	101～150円	151～200円	201～250円	251～300円	301～350円	351～400円	401～500円	501円以上	平均価格
		世帯	回	%	%	%	%	%	%	%	%	%	%	円
	平成12年 6月	986	1,169	100.0	40.0	40.3	13.9	4.0	1.5	-	0.3	0.1	-	123.5
	12月	947	1,117	100.0	44.0	37.9	13.8	2.8	1.4	0.1	0.1	-	-	117.1
	平成13年 6月	1,026	1,229	100.0	41.9	41.7	12.3	2.6	1.3	0.2	-	-	-	120.0
	12月	842	1,015	100.0	42.8	39.1	14.7	2.0	1.1	0.3	0.1	-	-	119.9
	平成14年 6月	935	1,113	100.0	46.6	38.6	10.5	2.0	1.2	0.4	0.1	0.1	0.5	115.6
所得階層	300万円未満	66	80	100.0	45.0	38.8	12.5	1.3	-	-	1.3	-	1.3	108.9
	300～499万円	230	257	100.0	54.5	29.6	12.1	0.8	1.6	0.8	-	0.4	0.4	111.6
	500～699万円	246	294	100.0	49.7	37.8	8.2	1.7	2.0	0.3	-	-	0.3	114.0
	700～999万円	251	309	100.0	45.0	42.4	9.4	1.6	0.6	0.3	-	-	0.6	115.1
	1000万円以上	125	153	100.0	34.6	47.1	11.8	5.2	0.7	-	-	-	0.7	126.1
	無回答	17	20	100.0	25.0	45.0	25.0	5.0	-	-	-	-	-	132.1
	検定結果：**													
世帯構成	子供が小学生以下の世帯	238	275	100.0	49.5	39.3	8.4	0.7	1.1	-	-	-	1.1	112.0
	成長期の子供がいる世帯	290	358	100.0	46.6	40.5	9.2	1.7	1.1	0.6	-	-	0.3	115.9
	20歳代の成人がいる世帯	219	263	100.0	53.6	32.7	10.3	2.3	0.4	0.4	-	-	0.4	111.7
	子供がいない世帯	140	165	100.0	37.6	40.6	15.2	3.6	1.8	0.6	-	-	0.6	123.6
	高齢者のみの世帯	48	52	100.0	25.0	46.2	17.3	3.8	3.8	-	1.9	1.9	-	134.7
検定結果：**														
家事担当者年齢	30歳未満	109	129	100.0	64.3	24.0	8.5	1.6	0.8	-	-	-	0.8	102.2
	30～39歳未満	297	355	100.0	48.5	40.3	8.7	0.8	1.1	-	-	-	0.6	111.9
	40～49歳未満	250	311	100.0	49.5	37.9	8.0	2.3	1.3	0.6	-	-	0.3	115.5
	50～59歳未満	159	183	100.0	39.3	42.1	14.8	2.2	0.5	0.5	-	-	0.5	121.8
	60歳以上	120	135	100.0	28.1	45.2	17.0	4.4	2.2	0.7	0.7	0.7	0.7	132.1
検定結果：-														
職業	持っている	399	478	100.0	49.0	38.5	8.8	2.1	0.6	0.2	0.2	-	0.6	113.7
	持っていない	525	622	100.0	45.5	38.4	11.7	1.8	1.6	0.3	-	0.2	0.5	116.6
	無回答	11	13	100.0	15.4	53.8	15.4	7.7	-	7.7	-	-	-	132.6
検定結果：-														
地域	東日本	588	695	100.0	46.2	40.3	9.8	2.3	0.7	0.4	-	-	0.3	114.2
	西日本	347	418	100.0	47.4	35.9	11.7	1.4	1.9	0.2	0.2	0.2	1.0	117.8
検定結果：-														

(注1) 平成12年度調査から調査結果は実際の購入価格に基づいた計算値であるので、調査結果の比較に当たっては留意されたい

(注2) 購入価格帯は、平成12年12月調査より、延べ購入回数に対する各価格帯における延べ購入回数割合とした(平成12年12月報告書から平成12年6月調査の結果は、この計算方法に準じて再計算した数値としているので、平成12年6月の報告書の数値とは異なる)

#### 4 鶏肉

鶏肉 100g 当たりの購入価格帯は、「100 円以下」が 46.2%、「101～150 円」が 34.7%、「151～200 円」が 14.0%となっており、200 円以下に集中している。(図 3 - 6、表 3 - 6)

平均価格は 111.9 円となっている。

家事担当者の年齢別でみると、高齢層ほど平均購入価格は高くなっている。

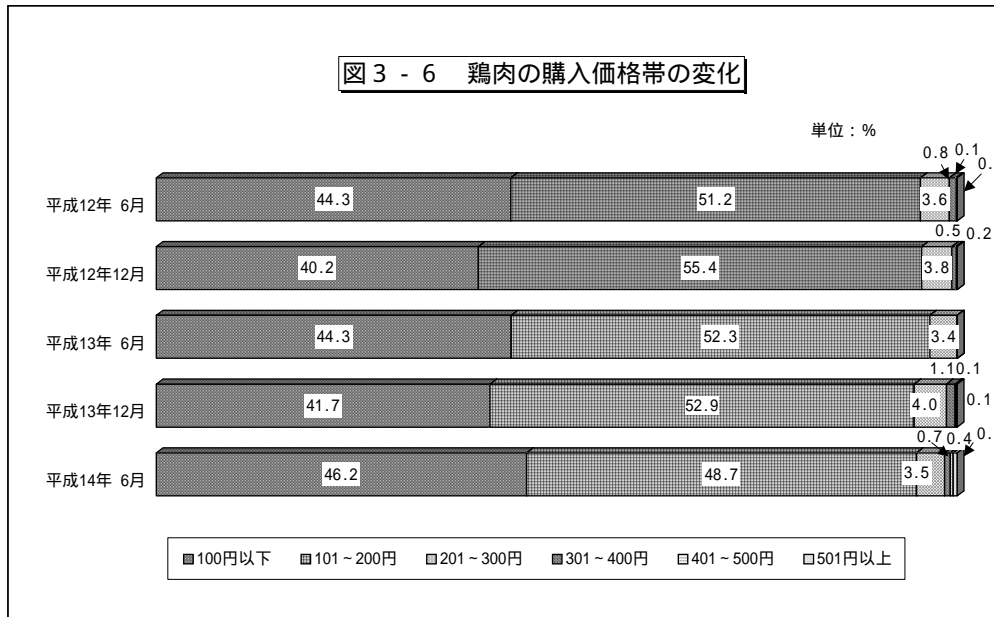


表3-6 鶏肉の購入価格帯

		購入世帯数	延べ購入回数	全体	100円以下	101～150円	151～200円	201～250円	251～300円	301～350円	351～400円	401～500円	501円以上	平均価格
		世帯	回	%	%	%	%	%	%	%	%	%	%	円
平成12年 6月		1,323	1,715	100.0	44.3	37.6	13.6	2.2	1.4	0.3	0.5	0.1	0.1	112.9
12月		1,355	1,755	100.0	40.2	39.0	16.4	2.4	1.4	0.2	0.3	0.2	-	118.8
平成13年 6月		1,310	1,661	100.0	44.3	38.4	13.8	2.5	0.9	-	-	-	-	111.6
12月		1,525	2,141	100.0	41.7	37.6	15.3	3.2	0.8	0.6	0.5	0.1	0.1	118.0
平成14年 6月		1,517	2,165	100.0	46.2	34.7	14.0	2.2	1.3	0.4	0.3	0.4	0.5	111.9
所得階層	300万円未満	137	178	100.0	48.9	32.0	13.5	2.2	1.1	0.6	-	1.1	0.6	109.7
	300～499万円	389	545	100.0	51.9	30.6	12.7	1.5	1.8	0.2	0.2	0.2	0.9	107.6
	500～699万円	389	557	100.0	45.1	37.5	12.9	2.3	0.9	0.2	0.4	0.2	0.5	111.2
	700～999万円	364	519	100.0	48.4	32.6	13.5	2.3	1.2	0.8	0.4	0.6	0.4	109.9
	1000万円以上	194	302	100.0	35.8	39.4	18.5	3.3	1.7	0.3	0.7	0.3	-	123.0
	無回答	44	64	100.0	32.8	46.9	18.8	1.6	-	-	-	-	-	123.8
検定結果：-														
世帯構成	子供が小学生以下の世帯	336	460	100.0	52.6	34.6	9.6	1.7	1.1	-	-	0.2	0.2	106.7
	成長期の子供がいる世帯	417	651	100.0	45.2	35.5	15.1	1.4	1.1	0.5	0.5	0.2	0.8	112.9
	20歳代の成人がいる世帯	353	502	100.0	47.4	31.9	13.9	3.0	1.8	0.6	0.4	0.4	0.6	110.7
	子供がいない世帯	264	360	100.0	41.9	35.8	16.7	2.8	1.4	0.6	-	0.8	-	117.0
	高齢者のみの世帯	147	192	100.0	39.6	37.5	16.1	3.1	1.0	-	1.0	0.5	1.0	116.0
検定結果：-														
家事担当者年齢	30歳未満	160	232	100.0	56.5	29.7	9.1	2.2	-	0.4	0.9	0.4	0.9	101.5
	30～39歳未満	445	622	100.0	51.6	34.6	10.9	1.1	0.8	-	0.2	0.3	0.5	108.0
	40～49歳未満	360	541	100.0	44.0	34.4	15.9	2.8	1.7	0.7	0.2	-	0.4	114.3
	50～59歳未満	290	417	100.0	41.7	35.5	17.3	2.2	1.7	0.2	0.2	0.7	0.5	114.3
	60歳以上	262	353	100.0	38.8	37.7	15.9	3.4	2.0	0.6	0.6	0.6	0.6	120.0
検定結果：**														
職業	持っている	663	933	100.0	48.0	34.3	13.6	1.2	1.5	0.4	0.3	0.3	0.3	109.6
	持っていない	832	1,200	100.0	45.2	35.1	13.9	3.0	1.2	0.3	0.3	0.4	0.6	113.4
	無回答	22	32	100.0	34.4	31.3	28.1	3.1	-	-	-	-	3.1	124.1
検定結果：-														
地域	東日本	873	1,210	100.0	46.0	36.9	12.9	2.0	1.0	0.2	0.4	0.3	0.2	110.0
	西日本	644	955	100.0	46.6	31.8	15.4	2.5	1.7	0.5	0.2	0.4	0.8	114.3
検定結果：-														

(注1) 平成12年度調査から調査結果は実際の購入価格に基づいた計算値であるので、調査結果の比較に当たっては留意されたい

(注2) 購入価格帯は、平成12年12月調査より、延べ購入回数に対する各価格帯における延べ購入回数割合とした(平成12年12月報告書から平成12年6月調査の結果は、この計算方法に準じて再計算した数値としているので、平成12年6月の報告書の数値とは異なる)